



Kanton Zug

# Webinar Neues eTax.zug

19. März 2026 | Steuerverwaltung



## Achtung - Aufnahme

- Das Webinar wird aufgenommen und später online unter [zg.ch/etax](https://zg.ch/etax) zur Verfügung gestellt
- Die **Aufnahmen** erfolgen **anonym**
- Aus Datenschutzgründen sind deshalb die Kamera und das Mikrofon der teilnehmenden Personen deaktiviert

# Ihre Moderatoren



Philipp Moos



Massimo Ricchello

Der Chat wird betreut von:

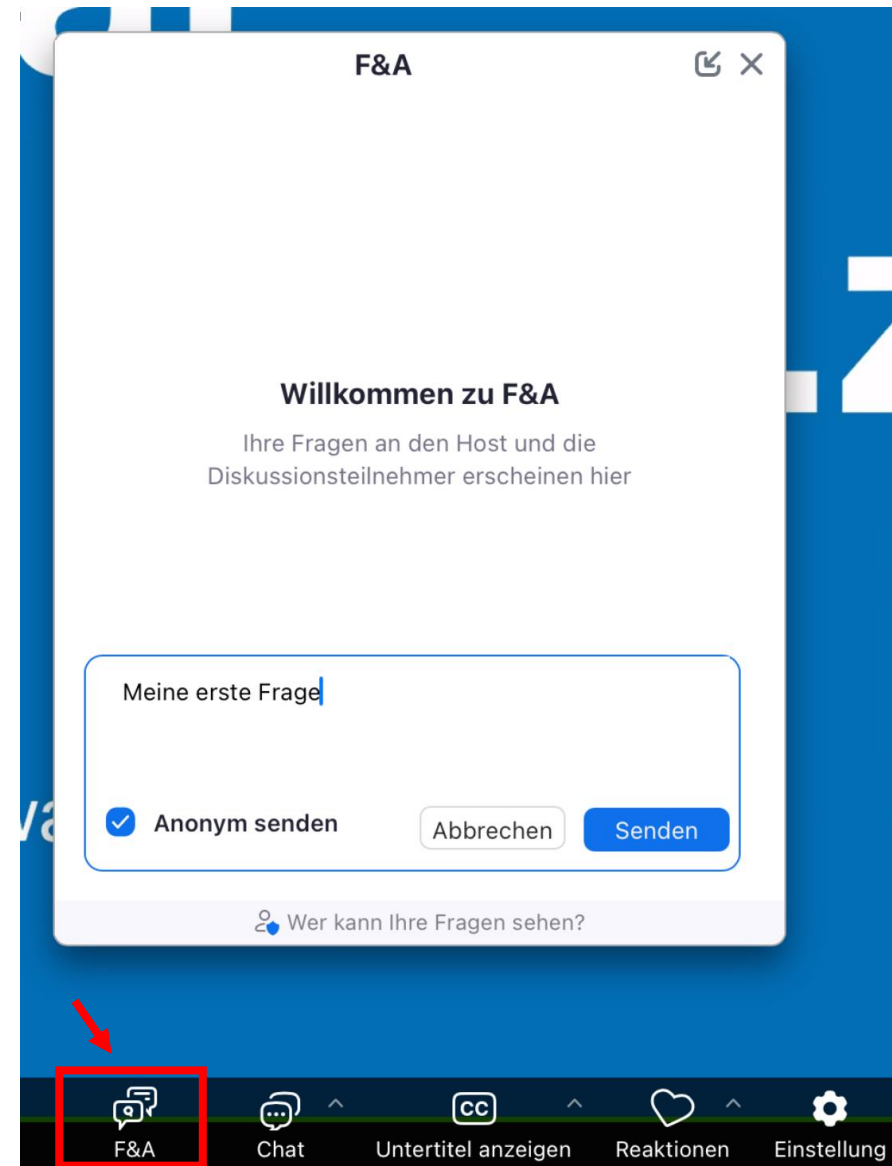
Daniel Gnos, Mischa Mundwiler, Tommy Imboden

# Themen

- Begrüssung & Einleitung
- Welche Voraussetzung braucht es?
- Ablauf – Übersicht
- AGOV Registrierung
- Demo
- Hilfestellungen
- Fragen der Teilnehmenden

# Ihre Fragen

- Sie haben Fragen zur neuen Lösung?
- Dann können Sie uns diese via F&A-Bereich zustellen
- Fragen werden während dem Webinar direkt schriftlich beantwortet.
- Einige Fragen werden am Schluss auch mündlich erläutert.



Aus technischen Gründen geräteabhängig

# Voraussetzungen für neues eTax.zug

## 1. Computer, Tablet oder Smartphone mit Internetzugang



## 2. AGOV-Konto → AGOV Access App



## 3. Zugangsdaten

(Steuererklärung oder zugestelltes Schreiben)

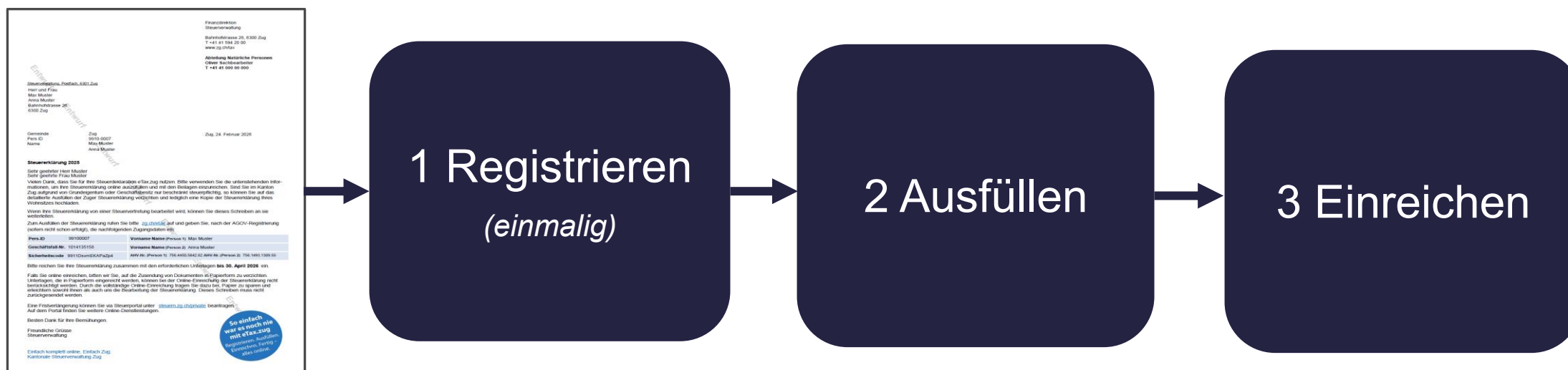
## 4. SNAP.SHARE App (Optional)

Optimales App für Dokumenten und Beilagen Erfassung



# Ablauf - Übersicht

Der Ablauf zum Ausfüllen der Steuererklärung startet mit der Zustellung vom Schreiben resp. der Formulare durch die Steuerverwaltung:



Im Folgenden erläutern wird Ihnen den konkreten Ablauf im Detail.

# Rahmenbedingungen

# Warum AGOV?

- Schützt den Zugang zu eTax.zug mit Ihren Daten
- AGOV: Sicheres schweizweites Behördenlogin
- In vielen Kantonen im Einsatz
- Einmal registrieren überall (schweizweit) nutzen
- Einfacher Anmeldeprozess ohne Passwort
- Funktioniert mit Smartphone (empfohlen) oder FIDO-Sicherheitsschlüssel
- Verwaltung von mehreren Steuererklärungen mit dem gleichen AGOV-Konto (eTax.zug hat eine Fallverwaltung)

# Neues AGOV-Konto anlegen

- Zur Nutzung von eTax.zug wird ein AGOV-Konto vorausgesetzt
- Falls noch kein Konto vorhanden ist, dann muss dies zuerst erstellt werden
- Es können mehrere AGOV-Konti mit dem gleichen Smartphone angelegt werden
- Dies dient z.B. der Trennung vom privaten und geschäftlichen
- Nachfolgend wird aufgezeigt, wie ein neues Konto angelegt wird
  
- Startpunkt ist die eTax.zug-Seite: <https://zg.ch/etax>

# eTax.zug - Steuererklärung einfach online

Willkommen im Kanton Zug > Steuern & Finanzen > Steuern > eTax.zug

So einfach war es noch nie:  
Registrieren. Ausfüllen. Einreichen. Fertig – alles online.

Neu können Sie Ihre Steuererklärung ab der Periode 2025 im Kanton Zug vollständig online erledigen.

Für ältere Steuerperioden verwenden Sie bitte die alte Lösung, welche Sie am Ende der Seite vorfinden.



[Starten](#) [Übersicht](#) [Ablauf](#) [Registrieren](#) [Ausfüllen](#) [Einreichen](#) [Funktionen](#) [Fristerstreckung](#) [Hilfe](#) [Downloads](#)

## eTax.zug starten

Der Versand der Steuererklärung 2025 erfolgt  
- für juristische Personen ab 2. Februar 2026  
- für natürliche Personen ab 24. Februar 2026

Ab der Steuerperiode 2025 können Sie zum Starten der Applikation auf den folgenden Link klicken. Es erscheint dann die AGOV-Loginseite.

Wichtig: für ältere Steuerperioden verwenden Sie bitte die alte Lösung, die Sie weiter unten im Downloadbereich vorfinden.

[eTax.zug starten](#) 

Kanton Zug

### Login mit AGOV access App



Melden Sie sich an, indem Sie den QR-Code mit Ihrer AGOV access App scannen

#### Zugriff auf App verloren?

Kontowiederherstellung starten

### Andere Login-Methoden

Sicherheitsschlüssel

### Registrierung

Haben Sie noch kein AGOV-Konto?

Jetzt registrieren!

## Registrieren Los geht's

**Wir verzichten auf ein Passwort.**

Stattdessen bieten wir Ihnen zwei verschiedene Möglichkeiten, auf Ihr AGOV-Konto zuzugreifen:



### Option 1: AGOV access App installieren

Die AGOV access App ist eine Anwendung, die Face ID oder Touch ID verwendet, um Sie bei Ihrem AGOV-Login anzumelden. Sie können sie vom [Apple App Store](#) oder vom [Google Play Store](#) herunterladen.

Die Systemanforderungen finden Sie auf [agov.ch/os](http://agov.ch/os).



### Option 2: Sicherheitsschlüssel verwenden

Ein physischer Sicherheitsschlüssel bietet eine sichere Möglichkeit, sich ohne Telefon anzumelden.

Eine Liste der unterstützten Sicherheitsschlüssel finden Sie auf [agov.ch/fido](http://agov.ch/fido).

Abbrechen

Start

 Schritt 1 von 5  
E-Mail

## Registrieren

E-Mailadresse

Ich bestätige, dass ich die [Datenschutzerklärung](#) von

AGOV gelesen habe und akzeptiere die [Nutzungsbedingungen](#)

Abbrechen

Weiter

Schritt 2 von 5  
E-Mailverifikation

## Registrieren

meine.email@adresse.ch [Ändern](#)

Wir haben Ihnen einen Code an die oben angegebene E-Mailadresse gesendet.

Keinen Code erhalten? [Verbleibende Zeit 00:50](#)

Abbrechen

Verifizieren

Schritt 3 von 5  
Persönliche Angaben

## Registrieren

### Persönliche Angaben

Vorname

Max

Entsprechend den Namen auf Ihrer Identitätskarte/Ihrem Reisepass

Nachname

Muster

Entsprechend den Namen auf Ihrer Identitätskarte/Ihrem Reisepass

Geburtsdatum

---

Im Format TT.MM.JJJJ

Geschlecht

Wählen Sie Ihr Geschlecht



Nationalität

Nationalität auswählen



Korrespondenzsprache

Sprache auswählen



Abbrechen

Weiter

Schritt 4 von 5  
Loginfaktor

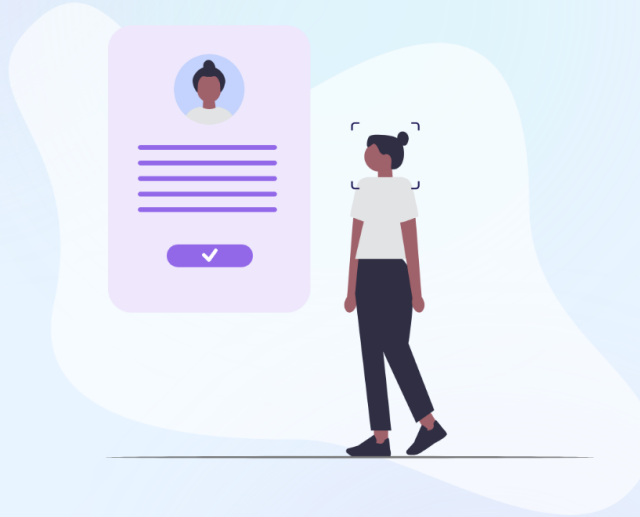
### Registrieren AGOV access App



Scannen Sie den QR-Code mit Ihrer AGOV access App, um sich zu registrieren.

WECHSEL ZUR REGISTRIERUNG MIT

→ Sicherheitsschlüssel



 Schritt 4 von 5  
Loginfaktor

## Registrieren Gerätenamen

Dieser Name wird angezeigt, wenn Sie Ihre Login-Faktoren verwalten. Sie können den Namen in der AGOV access App ändern.

Registrierter Geräteiname:  
iOS iPhone 15 Pro



Ihre AGOV access App ist persönlich und Sie sollten die einzige Person sein, die Zugriff auf diesen Loginfaktor hat.

Weiter



Schritt 5 von 5

Wiederherstellungsoptionen

## Registrieren

### Wiederherstellungsoptionen

Wir empfehlen, Ihre Mobilnummer hinzuzufügen. So können Sie während der Wiederherstellung mit einer SMS fortfahren, wenn Sie den Zugang zu Ihren Loginfaktoren verloren haben.

Mobilnummer (optional)



Die Mobilnummer muss für den Empfang von SMS geeignet sein. Sie wird nicht verwendet, um Sie zu kontaktieren.

Weiter

## Registrieren



Registrierung erfolgreich.

Weiter zum Login

# AGOV-Konto erstellt

- Das neue AGOV-Konto wurde nun erstellt
- Somit können Sie sich nun an eTax.zug anmelden und mit dem Ausfüllen der Steuererklärung starten
- Hierfür benötigen Sie nun die Angaben, die Sie auf dem separaten Schreiben resp. der Steuerformulare vorfinden

Finanzdirektion  
Steuerverwaltung

Bahnhofstrasse 26, 6300 Zug  
T +41 41 594 20 00  
www.zg.ch/tax

Abteilung Natürliche Personen  
Oliver Sachbearbeiter  
T +41 41 000 00 000

Steuerverwaltung, Postfach, 6301 Zug  
Herr und Frau  
Max Muster  
Anna Muster  
Bahnhofstrasse 26  
6300 Zug

Gemeinde Zug  
Pers ID 9910-0007  
Name Max Muster  
Anna Muster

Zug, 24. Februar 2026

**Steuererklärung 2025**  
Sehr geehrter Herr Muster  
Sehr geehrte Frau Muster

Vielen Dank, dass Sie für Ihre Steuerdeklaration eTax.zug nutzen. Bitte verwenden Sie die untenstehenden Informationen, um Ihre Steuererklärung online auszufüllen und mit den Beilagen einzureichen. Sind Sie im Kanton Zug aufgrund von Grundeigentum oder Geschäftsbesitz nur beschränkt steuerpflichtig, so können Sie auf das detaillierte Ausfüllen der Zuger Steuererklärung verzichten und lediglich eine Kopie der Steuererklärung Ihres Wohnsitzes hochladen.

Wenn Ihre Steuererklärung von einer Stellvertretung bearbeitet wird, können Sie dieses Schreiben an sie weiterleiten.

Zum Ausfüllen der Steuererklärung rufen Sie bitte [zg.ch/etax](http://zg.ch/etax) auf und geben Sie, nach der AGOV-Registrierung (sofern nicht schon erfolgt), die nachfolgenden Zugangsdaten ein:

<b>Pers-ID</b>	99100007	<b>Vorname Name (Person 1)</b>	Max Muster		
<b>Geschäftsfall-Nr.</b>	1014135158	<b>Vorname Name (Person 2)</b>	Anna Muster		
<b>Sicherheitscode</b>	9911DsvmEKAPaZp4	<b>AHV-Nr. (Person 1)</b>	756.4450.5842.82	<b>AHV-Nr. (Person 2)</b>	756.1493.1309.55

Bitte reichen Sie Ihre Steuererklärung zusammen mit den erforderlichen Unterlagen bis **30. April 2026** ein.

Falls Sie online einreichen, bitten wir Sie, auf die Zusendung von Dokumenten in Papierform zu verzichten. Unterlagen, die in Papierform eingereicht werden, können bei der Online-Einreichung der Steuererklärung nicht berücksichtigt werden. Durch die vollständige Online-Einreichung tragen Sie dazu bei, Papier zu sparen und erleichtern sowohl Ihnen als auch uns die Bearbeitung der Steuererklärung. Dieses Schreiben muss nicht zurückgesendet werden.

Eine Fristverlängerung können Sie via Steuerportal unter [steuern.zg.ch/private](http://steuern.zg.ch/private) beantragen. Auf dem Portal finden Sie weitere Online-Dienstleistungen.

Besten Dank für Ihre Bemühungen.

Freundliche Grüsse  
Steuerverwaltung

Einfach komplett online. Einfach Zug.  
Kantonale Steuerverwaltung Zug

So einfach war es noch nie mit eTax.zug.  
Registrieren, Ausfüllen, Einreichen. Fertig – alles online.

# Live Demo

## eTax.zug starten

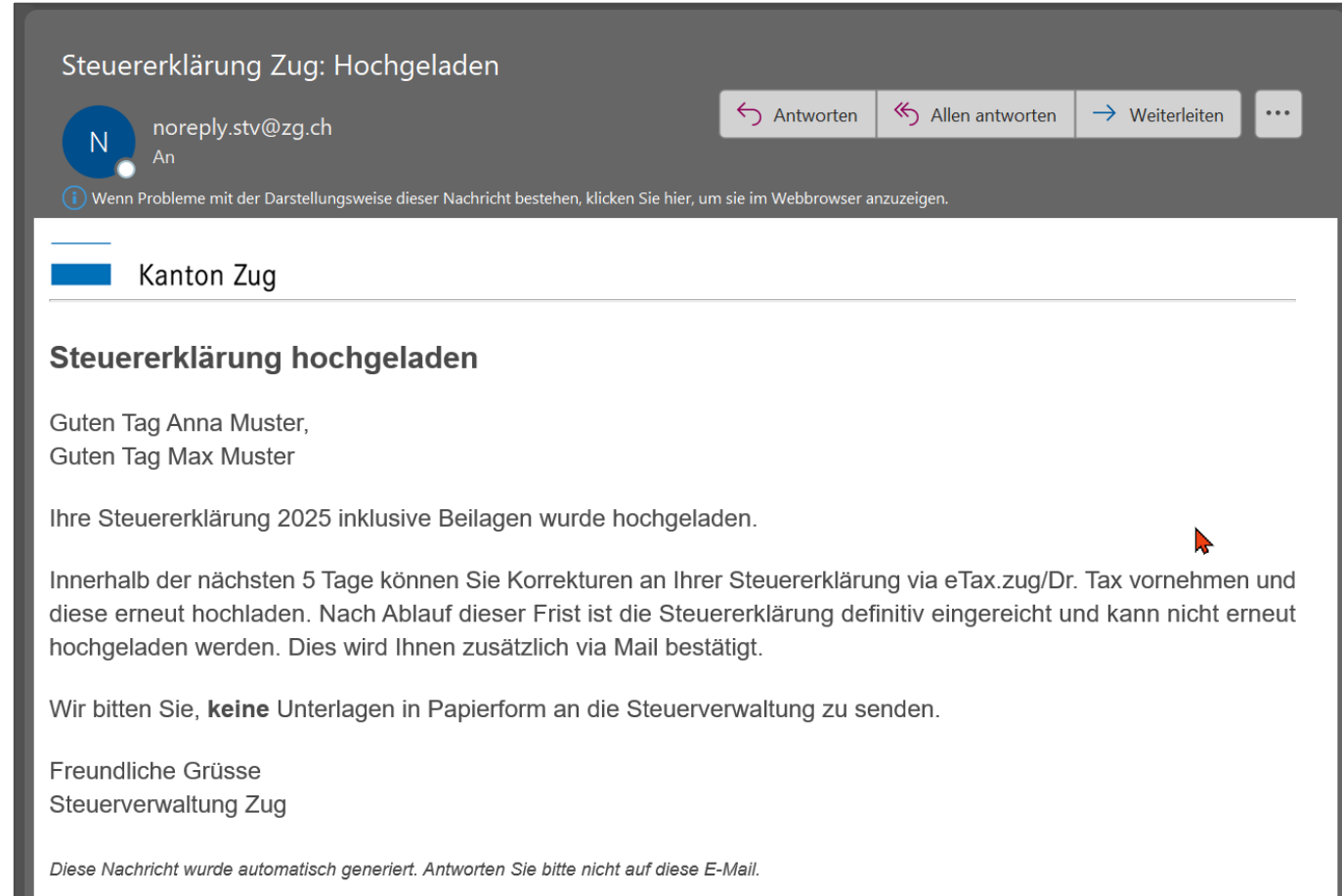
Ab der Steuerperiode 2025 können Sie zum Starten der Applikation auf den folgenden Link klicken. Es erscheint dann die AGOV-Loginseite.

Wichtig: für ältere Steuerperioden verwenden Sie bitte die alte Lösung, die Sie weiter unten im Downloadbereich vorfinden.

[eTax.zug starten](#) 

# Wie geht es nun weiter?

- Die erfolgreiche Datenübermittlung wird Ihnen zusätzlich via Mail bestätigt
- Sie haben nun 5 Tage Zeit, um Korrekturen an der Steuererklärung vorzunehmen und diese erneut zu übermitteln
- Nach Ablauf dieser 5 Tage gilt die Steuererklärung als eingereicht. Korrekturen sind nun nicht mehr möglich. Dies wird Ihnen in einer zweiten Mail bestätigt.



# Hilfestellungen

# Hilfestellungen

- Wir unterstützen Sie gerne, falls Sie Fragen oder Probleme rund um die neue Lösung haben.
- Auf den folgenden Seiten finden Sie weitere Hilfestellungen:
  - <https://zg.ch/etax>  
Erklärvideos wie auch Hilfestellungen zu den einzelnen Schritten
  - <https://zg-support.etax.ch/>  
Fragen und Antworten rund um die Lösung. Ein Chatbot hilft zudem konkrete Fragestellungen zu beantworten.

# Technischer Support

- Falls Sie Probleme rund um AGOV oder mit eTax.zug haben, dann stehen Ihnen unser technischer Support zur Verfügung.
- Die Details hierzu und die konkreten Kontaktangaben finden Sie auf der folgenden Seite:
- <https://zg.ch/de/steuern-finanzen/steuern/etax/etax-support>

Hinweis: der technische Support wird im Auftrag vom Kanton Zug von folgenden Firmen betreut:

- AGOV: Callpoint AG
- eTax.zug: Ringler Informatik AG

# Ihre Fragen

# «Brauche ich mehr als ein AGOV-Konto um mehrere Steuererklärungen ausfüllen zu können?»

*Nein, mit dem gleichen AGOV-Konto können beliebig viele Steuererklärungen angelegt werden. Sowohl für sich selbst wie auch für Drittpersonen.*

**«Muss ich mich jedes Jahr (also auch nächstes Jahr) erneut für AGOV registrieren?»**

*Nein, die Registrierung für AGOV ist in der Regel eine einmalige Sache. D.h. dasselbe Konto kann auch für die Folgejahre verwendet werden.*

**«Ich bin neu zugezogen und habe ein AGOV-Konto in einem anderen Kanton erstellt. Muss ich ein neues Konto für die Verwendung in Zug anlegen?»**

***Nein, mit dem vorhandenen AGOV-Konto können Sie sich direkt an eTax.zug anmelden. Eine erneute Registrierung ist nicht notwendig.***

# «Braucht eine Person, mit der die Steuererklärung geteilt wird, auch ein AGOV-Konto?»

*Ja, auch die Person, mit welcher eine Steuererklärung geteilt wird, benötigt ein persönliches AGOV-Konto.*

# «Warum kann ich mein älteres Smartphone nicht verwenden?»

*Oberste Priorität hat der Schutz Ihrer persönlichen Daten im Sinne des Datenschutzes und der Datensicherheit. Aus diesem Grund schränkt AGOV die Nutzbarkeit insbesondere bei älteren Modellen ein, bei denen vom Hersteller keine Sicherheitsupdates mehr gemacht werden und somit die Sicherheitsanforderungen nicht erfüllen.*

**«Bei Ehepaaren muss die Steuererklärung grundsätzlich von beiden Ehepartnern unterzeichnet werden. Wie ist das bei der Online-Einreichung der Steuererklärung?»**

*Die Eingabe des gemeinsamen Zugangscodes für Eheleute reicht bei der Online-Übermittlung aus. Dies beruht auf einem Entscheid des Zuger Regierungsrates.  
(sinngemäss übernommen vom § 2 Abs. 2 der Verordnung über die elektronische Einreichung der Steuererklärung)*

# Vielen Dank für Ihre Teilnahme

Das aufgezeichnete Webinar und die weiteren Unterlagen stehen in einigen Tagen auf unserer Website unter <https://zg.ch/etax> zur Verfügung.

Steuerverwaltung Zug  
Bahnhofstrasse 26  
6300 Zug