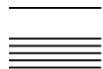
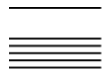


Fragen und Antworten aus dem Webinar zum neuen eTax.zug vom 19. März 2026

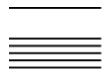
Frage	Antwort
Umrechnungskurse für ausländische Währungen: Da gibt es ja a) den "freien Devisenkurs" (=für Guthaben und Schulden) b) den "Jahresmittelkurs" (=für Erträge und Kosten) c) den "Banknotenkurs" (=für Bargeld) Das alte etax-Windows-Programm hatte zumindest die Kurse a)+b) gekannt; im neuen etax-online gibt es das aber anscheinend nicht mehr? D.h.: Man muss sich die Kurse aus den Kurslisten von www.ictax.admin.ch selber herausuchen und dann immer jeweils händisch selber rechnen?	Wenn eine Währung angewählt wird, dann wird im Hintergrund die Kursliste der ESTV herangezogen.
Ich habe einen Treuhänder, der meine Eingaben überprüft. wie kann ich meine etax-Eingaben an diesen weiterleiten?	Mit der Funktion „Steuererklärung teilen“ (wird im Demoteil gezeigt) kann die Steuerklärung mit Ihrem Treuhänder oder umgekehrt geteilt werden.
Gibt es einen Webinar für Treuhänder?	Nein es ist kein separates Webinar für Treuhänder vorgesehen.
Wo kann ich nach der Eingabe die Übersicht meiner Eingaben anschauen - wie früher bei etax.	Unter Vorschau und Einreichen finden Sie unten rechts einen Button "Vorschau generieren". Dort wird das Formular wie im alten eTax dargestellt.
Bis jetzt habe ich für andere Personen, die keinen Computer und kein Handy haben, die Steuererklärung mit e-tax ausgefüllt. Kann ich das weiterhin mit meinem AGOV-Zugang machen?	Ja, Sie haben die Möglichkeit mit Ihrem AGOV-Konto beliebig viele Steuererklärungen für sich selbst wie auch für Drittpersonen ausfüllen. Sie benötigen hierfür die Zugangsdaten der jeweiligen Steuererklärung, welche an die steuerpflichtige Person gesendet wird.
braucht es die oBeam App noch für die WEB Anwendung?	Neu gibt es Snap.share für die Digitalisierung von Dokumenten. (OBeam kann mit dem neuen eTax.zug nicht mehr verwendet werden.)
Es war mir nicht möglich die Steuererklärung vom vorherigen Jahr herunterzuladen. Dies habe ich bereits von mehreren Kollegen gehört, dass dies nicht ging. Gerne Info wie das geht.	Für technische Unterstützung kontaktieren Sie bitte den Helpdesk. Normalerweise ist der Vorjahresfall aus dem alten eTax.zug auf dem PC unter Steuerfaelle gespeichert und sie können diesen direkt importieren. Ein Import von mit Dr.Tax erstellten Steuererklärungen ist nicht möglich.
Wenn man die Steuer 2024 auf einem alten Laptop gemacht hat und jetzt einen neuen Laptop hat, kann man dann immer noch auf die Daten von 2024 zugreifen?	Wichtig zu wissen ist, dass beim alten eTax die Daten lokal gespeichert waren. D.h. Sie müssen die Daten vom alten Laptop auf den neuen Laptop kopieren. Falls Sie im letzten Jahr die Steuererklärung elektronisch eingereicht haben, dann können Sie den Steuerfall auch via https://steuererklaerung.zg.ch/ herunterladen und dann importieren.
Kann ich beide Optionen via App und Token, aktivieren?	Ja, sie können in Ihrem AGOV Konto mehrere Zugangsgeräte hinterlegen, das wird von AGOV auch empfohlen. Weitere Informationen finden Sie auf agov.ch
Kann man ein Bankkonto oder eine Wertschrift bei 50 Einträgen zum Beispiel bei Position 25 einfügen oder muss man unten anfügen und dann 25 mal eine Schritt nach oben gehen?	Wird ein neuer Eintrag im Wertschriftenverzeichnis eröffnet, dann wird dieser immer am Ende angefügt. Wenn Sie die Reihenfolge ändern wollen, dann müssen Sie dies manuell machen.



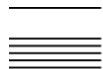
Bekommen wir den link für diese aufnahmen video/presentation? Ich kann nich horen nichts.	Ja, die Aufzeichnung wird in einigen Tagen via zg.ch/etax abrufbar sein.
Was muss ich machen, wenn ich alles befolgt habe, aber dann bei etax steht Anmeldung fehlgeschlagen?	Hier finden Sie eine Anleitung, wen Sie kontaktieren können. https://zg.ch/de/steuern-finanzen/steuern/etax/etax-support
Ist der Online der Sprache auf Englisch wechseln?	Nein, die Applikation steht ausschliesslich in deutscher Sprache zur Verfügung. Die wichtigsten Steuerbegriff werden Ihnen im Dokument "Instructions in English" erläutert. Zu finden unter: https://zg.ch/de/steuern-finanzen/steuern/etax/english
Kann man die ausgefüllen Steuererklärung nachher Downloaded als PDF?	Ja, nach der Übermittlung oder dem Ausdrucken der Steuererklärung können Sie die ein PDF herunterladen, das auch zu einem späteren Zeitpunkt.
sind die Vorjahreswerte berichtigt mit allfälligen Abweichungender Def. Veranlagung?	In der Vorjahresspalte werden die Daten aus dem Vorjahresfall 1:1 angezeigt und nicht die Werte gemäss der letzten definitiven Veranlagung.
Wie kann ich die Steuererklärung downloaden, damit ich sie in einem anderen Kanton (beschränkte Steuerpflicht) verwenden kann?	Wenn Sie den Fall abgeschlossen haben, dann wir im eTax das PDF-File ersichtlich. Sie können dann darauf klicken und die Datei speichern oder online in der anderen Steuerlösung uploaden. Dies wird in der Demo noch gezeigt.
Wie werden kantonale Ausscheidungen erstellt, zB. wenn Immobilien in einem anderen Kanton bestehen.	Die Steuerausscheidung wird erst bei der definitiven Veranlagung vorgenommen. Dies ist kein Bestandteil von eTax.
Wird beim Menüpunkt "Exportieren" ein pdf-File oder das zgnp-File exportiert?	Dieser Export erzeugt eine Gesamtdatei Ihrer Steuererklärung mit allen deklarierten Werten und Belegen. Diese kann quasi als lokales Backup erzeugt und später auch wieder importiert werden. Wenn Sie die Steuererklärung fertig ausgefüllt haben, dann können Sie diese auch als PDF-Datei herunterladen.
Ich muss meine Steuererklärung noch in einem anderen Kanton einreichen - wie mache ich das neu am besten? In Zug online einreichen und dann auf PC als PDF speichern für den anderen Kanton?	Sie haben es bereits richtig erkannt. Am besten einfach im Kanton Zug online einreichen. Dann haben Sie die Möglichkeit das PDF zu speichern und je nach Lösung können Sie evtl. dieses PDF hochladen und übermitteln. Dies hängt aber von der Lösung der anderen Kantone ab.
Ich habe nun bereits einen Fall eröffnet. Wie kann ich jetzt im Nachhinein die Steuern 2024 einreichen? geht das im nachhinein nicht mehr? Muss ich einen neuen Fall machen um nochmals probieren die vorherigen Steuern herunterzuladen?	Die Steuern aus dem Jahr 2024 können Sie nicht in der neuen Online-Lösung erfassen. Hier müssen Sie noch die Downloadlösung aus dem Jahr 2024 verwenden. Wenn Sie diesen Fall dort abgeschlossen haben, dann können Sie diese 2024-Datei als Vorjahresdatei in der neuen Lösung importieren.
Wie ist es mit den bisherigen Zahlungen von Quellensteuern die bereits geleistet wurden. Sind diese Angaben bereits vorhanden?	Die bereits abgelieferten Quellensteuern werden bei der definitiven Veranlagung berücksichtigt und bei der Rechnung angerechnet.
Mein Treuhänder macht die Erklärung. Muss er eine AGOV Registrierung machen oder ich?	Sie können Ihrem Treuhänder alle Unterlagen zustellen. Dann kann er die Steuererklärung für Sie eröffnen. Als Alternative können auch Sie ein AGOV Konto und dann den Steuerfall anlegen und den Fall mit Ihrem Treuhänder teilen. Er benötigt dazu auch ein AGOV Konto.
Muss man am Schluss die Steuererklärung auf dem PC speichern, damit man dies für nächstes Jahr als Vorjahresdaten benutzen kann oder werden die Daten online gespeichert?	Sie müssen nichts speichern. Die Daten sind online gespeichert und wenn Sie im nächsten Jahr die Steuererklärung 2026 erstellen ist auch das Vorjahr ersichtlich. Sie müssen sich einfach mit dem gleichen AGOV-Konto anmelden.



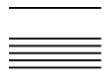
Wie ist es bei mehreren Arbeitgebern? Wie kann dies entsprechend mehrfach ausgefüllt werden?	In der Kachel Arbeit können Sie bei "Einkommen aus unselbständiger Erwerbstätigkeit" einfach nochmals auf "Hinzufügen" klicken und dann den zweiten Arbeitgeber erfassen.
Kann man das Erfassen "zwischenspeichern"?	Jedes Feld das Sie im eTax erfassen wird automatisch gespeichert. Sie müssen nichts manuell klicken.
Müssen die Belege, die obligatorisch sind auch erfasst werden, wenn die Steuererklärung nicht online eingereicht wird?	Nein, wenn Sie die Steuererklärung am Schluss ausdrucken und in Papierform einreichen, dann müssen Sie die Belege nicht hochladen.
Aus Zeitungsartikeln ist mir bekannt dass es im Jahr 2024 viele Schwierigkeiten im Kanton Bern gab. 2025 soll es viele Probleme in den Kanton Basel Stadt und Aargau geben. In Kommentaren lese ich dass AGOV die Nutzer haengen laesst und nicht hilft. a) ist ein einfacheres Anmeldeverfahren geplant? b) Warum kann ich bei AGOV niemanden telefonisch erreichen? c) viele Fldo Schluessel sollen nicht funktionieren laut Kommentaren. Wer hilft bei AGOV Problmen? (Hotline)	Es ist uns bekannt, dass diverse Kantone effektiv grössere Probleme haben. Dies hat jeweils komplett unterschiedliche Gründe. z.B. haben Bern/Basel-Stadt ein eigenes Login, das mit AGOV verbunden wird. Viele Probleme scheinen daraus zu resultieren. Andere Kantone erfordern eine vollständige Verifizierung einer Person, welcher ein AGOV-Konto gehört. Zug hat hier bewusst einen anderen Weg gewählt, um die Hürden möglichst tief zu halten. Allerdings ist auch bei uns nicht auszuschliessen, dass es zu vereinzelt Problemen kommt. Hierfür steht Ihnen unser technischer Support unter 0848 63 63 63 zur Verfügung.
Wo wird das Einkommen von der Pensionskasse eingetragen	In der Kachel "Versicherung, Vorsorge & Rente" gibt es einen Untertitel "Einkünfte aus Sozial- und anderen Versicherungen". Dort können Sie über "Hinzufügen" die Rente erfassen. PK-Rente = "Sonstige Rente/Pension"
Für gewisse Eingaben ist kein Dokument obligatorisch. Wie entscheide ich, ob ich die Unterlagen dennoch beiliegen muss oder nicht. Als Beispiel erfasse ich eine Hypothek aber ich werde nicht aufgefordert die Nachweise beizulegen.	Wenn wir einen Beleg zwingend wollen, dann sind diese Felder "orange" umrandet. Dort müssen Sie zwingend einen Beleg hochladen. Bei den anderen Belegen müssen Sie nicht. Es kann aber sein, dass bei der Prüfung der definitiven Veranlagung noch nach Belegen gefragt werden.
Wie erfasse ich ein Gemeinsames Konto mit meinem Partner richtig, wenn wir nicht verheiratet sind? Einfach das Vermögen je 50% mit einem Hinweis?	
Für gewisse Eingaben ist kein Dokument obligatorisch. Wie entscheide ich, ob ich die Unterlagen dennoch beiliegen muss oder nicht. Als Beispiel erfasse ich eine Hypothek aber ich werde nicht aufgefordert die Nachweise beizulegen.	Beim gemeinsamen Konto einfach 50% des Steuerwertes und der Erträge im Wertschriftenverzeichnis erfassen. Wenn Sie es klar machen wollen, können Sie unter "Bemerkungen" in der Kachel "Sonstigen" noch eine Notiz hinterlassen.
Wie erfasse ich ein Gemeinsames Konto mit meinem Partner richtig, wenn wir nicht verheiratet sind? Einfach das Vermögen je 50% mit einem Hinweis?	
Zwischenspeicher wenn ich nicht alles ausgefüllt habe und später wieder einsteigen möchte	Die erfassten Daten werden laufend gesichert. Sie können die Bearbeitung später wieder aufnehmen.
Kann man sie trotzdem hochladen und muss dann keine Belege in Papierform mit der ausgedruckten Steuererklärung einreichen?	Nein, eine Mischform ist aus technischen und prozessualen Gründen nicht möglich. Entweder Sie reichen alles online/elektronisch ein oder alles in Papierform.
obeam ersetzt Snap.share?	Snap.Share ersetzt oBeam



e-banking - werden die Daten vom Vorjahr dann überschrieben?	Wenn im nächsten Jahr der Vorjahresimport gemacht wird, dann ist im Bereich eSteuerauszug kein Eintrag mehr drin.
Können eSteuerauszüge auch hochgeladen werden, wenn ein Konto mehrere Besitzer hat?	Sie können einen eSteuerauszug auch hochladen, wenn ein Konto mehrere Besitzer haben. Sie haben dann die Checkbox "eSteuerauszug aufteilen". Dort können Sie angeben wie die Verteilung in % zwischen den Personen ist.
Kann ich mehrere Depotverzeichnisse mit dem Button "Hinzufügen" hochladen?	Sie können mehrere Depotverzeichnisse über eSteuerauszug hochladen. Einfach einen nach dem Nächsten.
können mehrere eSteuerauszüge geladen werden (mehrere Banken)?	Sie können mehrere Depotverzeichnisse über eSteuerauszug hochladen. Einfach einen nach dem Nächsten.
E-Dokumente Bank nicht per Snap.share scannen? Wie mach ich das denn? Ist mir unklar.	Wenn Sie elektronische Dokumente (pdf) haben, können Sie diese Dateien direkt importieren. (Drag&Drop)
kann man ohne in die Details der Bankkonten sehen ob mit VST oder ohne angeklickt ist?	Ob ein Bankkonto mit oder ohne Verrechnungssteuer ist sehen Sie nur wenn Sie auf den einzelnen Eintrag klicken.
Die Angaben von den Quellensteuern sind bei der provisorischen Steuer nicht mit berücksichtigt oder hier im Tool mit ausgewertet?	Die provisorische Berechnung im eTax wird aufgrund der eingegebenen Werte berechnet ohne Quellensteuer. Die Quellensteuer wird dann bei der definitiven Veranlagung angerechnet.
wie lange kann eine StE bearbeitet werden, bevor sie eingereicht wird?	Wenn Sie die Steuererklärung online eingereicht haben und noch Korrekturen anbringen wollen, dann haben Sie 5 Tage zeit diese dann nochmals online zu übermitteln.
Für uns wird es die erste Steuererklärung als Zuzügler sein, es gibt somit keine Vorjahresdaten. Gibt es generell einen Tipp was besonders beachtet oder erledigt werden sollte?	Wenn Sie im Vorjahr noch keine Steuererklärung im Kanton Zug ausgefüllt haben, dann können Sie auch keinen Vorjahresimport machen. Wenn Sie noch nie eine Schweizer Steuererklärung selber ausgefüllt haben, dann könnte es evtl. angebracht sein sich im 1. Jahr einen Steuerberater/Treuhänder zu suchen. Der kann mit Ihnen dann alles durchgehen und Sie hätten dann eine "Vorlage" für das Folgejahr.
kann ich mal ausloggen und am einer andere tag weitergehen?	Ja, Sie können dann an der gleichen Stelle fortfahren, solange Sie keine Einreichung gemacht haben.
Bekomme ich die sicherheitscode beim einloggen vom app?	Die Zugangsdaten bestehend aus PersID, Geschäftsfallnummer und Sicherheitscode wird in Papierform der steuerpflichtigen Person zugestellt.
Müssen Spendenbescheinigungen auch eingescannt werden?	Nein bei Spenden müssen Sie die Bescheinigungen nicht zwingend hochladen.
Werden beim Export auch die beigelegten/eingelesenen Dokumente exportiert?	Ja, beim Export werden auch die hochgeladenen Dokumente exportiert. Sie können nach erfolgter Einreichung auch alle Belege in einer Datei gesamthaft wieder herunterladen.
Wenn ich noch in einem anderen Kanton subsidär steuerpflichtig bin. Wie kann ich die digital ausgefüllte Steuererklärung an diese Gemeinde ausserhalb des Kantons Zug weiterleiten?	Das hängt von der Lösung des jeweiligen Kantones ab. Ich empfehle Ihnen beim entsprechenden Kanton nachzufragen.
Nach dem Einreichen, kann ich dann die Kopie der Erklärung speichern (wurde nicht gezeigt)?	Ja, Sie können ein PDF herunterladen.
Gibt es bei AGOV auch eine Hotline mit Telefon und physischem Mitarbeiter?	Ja, Sie erreichen den AGOV-Helpdesk unter 0848 63 63 63



Kann die Einreichung ebenfalls gänzlich zurückziehen?	Wenn Sie online übermittelt haben, dann können Sie nur innerhalb der 5 Tage Korrekturen anbringen. Ein gänzlicher Rückzug ist nicht möglich.
Wo finde ich die Liste „Vermögensvergleich“, um zu kontrollieren, ob meine Eingaben bzw. meine Steuererklärung auch tatsächlich plausibel ist?	Die Vermögensentwicklungsberechnung ist aktuell noch nicht integriert.
Kann man Sie zwischenspeichern um an einem anderen Tag weiter zu machen, oder muss man sie gleich fertig machen?	Die Eingaben werden automatisch gespeichert ohne dass Sie manuell etwas machen müssen. Sie können also das eTax einfach schliessen und an einem anderen Tag weitermachen.
Wenn ich meine Steuererklärung Online einreichen, wo liegen dann meine Daten? Wo steht ihr Server	Die Daten werden auf den Servern des Kantons Zug gespeichert.
Wir bearbeiten zu Dritt die Steuerklärungen unserer Klienten. Gibt es eine einfachere Lösung als das Teilen der Steuerklärungen, damit meine Kolleginnen ebenfalls Einsicht in die Fälle haben und diese im "Notfall" auch bearbeiten können?	Hier finden Sie eine Hilfestellung: https://support.etax.ch/hc/de/articles/25444257423516-Hinweise-zu-AGOV-Konten-f%C3%BCr-Firmen
Muss ich alle Zuwendungen einzeln erfassen? Bis jetzt habe ich den Gesamtbetrag eingesetzt und eine Excel-Liste dazu gelegt.	Sie können wie in der alten Lösung auch weiterhin einen Gesamtbetrag erfassen und dann bitte eine Übersicht anfügen.
Kann ich bei AGOV nachträglich meine Telefonnummer hinterlegen? Wie?	Hier finden Sie eine Hilfestellung: https://help.agov.ch/?c=newmobiledev&l=de#:~:text=AGOV%20access%20App%20auf%20dem%20Smartphone%20%C3%B6ffnen%20und%20nachfolgenden%20QR,PIN%2C%20Fingerabdruck%20oder%20Face%20ID.
was heisst agov ?	AGOV ist das Behörden-Login der Schweiz.
Was mache ich wenn ich entweder das Smartphone wechsele oder das Notebook. Scheinbar wird AGOV auf bestimmte Geraete (Smartphone oder Notebook) fixiert?	Folgendes Vorgehen ist bei einem neuen Smartphone empfehlenswert: - Daten vom alten Smartphone aufs neue übertragen. AGOV access App auf dem neuen Smartphone installieren - www.agov.ch aufrufen und mit dem ALTEN Smartphone anmelden - Sie befinden sich nun auf der AGOV-Kontoverwaltung. Hier können Sie links auf den Menüpunkt "Loginfaktoren" klicken. Diese zeigt an, welche Geräte für Ihr Konto aktiviert sind (das können mehrere sein, z.B. ein weiteres Smartphone, ein Tablet oder auch ein Sicherheitsschlüssel) - Registrieren Sie nun Ihr neues Smartphone, in dem Sie auf "AGOV access App hinzufügen" klicken. Folgen Sie den Registrierungsschritten. - Nun ist Ihr neues Smartphone für die Nutzung mit ihrem bestehenden AGOV-Konto aktiviert. - Das alte Smartphone können Sie nun zurücksetzen und auch die Verbindung kann im AGOV-Konto gelöscht werden
Wir haben im Kt. Nidwalden eine Immobilie, die ich in der Steuerklärung erwähne. Ich erhalte vom Kt. Nidwalden eine Aufforderung eine Steuerklärung einzureichen. Was sende ich?	Wenn Sie Ihren Hauptwohnsitz im Kanton Zug haben, dann können Sie einfach eine Kopie der Steuerklärung aus dem Kanton Zug inkl. Beilagen im Kanton Nidwalden einreichen.
Kann man bei der elektronischen Einreichung die Steuerklärung noch herunterladen werden für die eigenen Unterlagen	Ja, nach erfolgter Einreichung haben Sie die Möglichkeit die ausgefüllte Steuerklärung im PDF-Format herunterzuladen.



<p>Kann man die Steuererklärung nach der Einreichung ebenfalls komplett zurückziehen???</p>	<p>Nein, es ist nicht möglich, eine übermittelte Steuererklärung wieder zurück zu ziehen. Sie haben allerdings eine Korrekturfrist von 5 Tagen während derer Sie die Steuererklärung anpassen und nochmals neu übermitteln können.</p>
<p>Ich habe über die geschäftliche E-Mailadresse die Registrierung vorgenommen. Kann man unter dieser Registrierung eine weitere E-Mailadresse, also z.B. die private E-Mailadresse hinzufügen, um die private Steuererklärung einzureichen.</p>	<p>AGOV erlaubt Ihnen bis zu 10 verschiedene Konten anzulegen. Damit haben Sie effektiv die Möglichkeit privates vom geschäftlichen zu trennen. Sie müssen sich einfach erneut mit der anderen Mailadresse registrieren und erhalten dann beim einen Login die Auswahl, welches Konto Sie verwenden möchten.</p>